

FICHE SYNOPTIQUE N°10

Maîtrise des consommations électriques des appareils électroménagers

- Nous avons également constaté que la consommation d'un réfrigérateur augmente d'environ 10% au moment des repas à cause de l'ouverture de sa porte et des entrées d'aliments chauds.

La présence d'une couche de givre de 5 mm d'épaisseur à l'intérieur de l'appareil double sa consommation électrique.

Si sa porte ferme mal à cause d'un joint sale ou défectueux, sa consommation électrique peut tripler.

- Enfin, si un appareil réfrigérant reste de façon constante insuffisamment rempli, il consomme inutilement de l'électricité : mais surchargé en permanence son rendement n'est pas meilleur, et son mécanisme exagérément sollicité s'usera plus vite.

Conseils

- Lorsque vous remplacerez un appareil ne manquez pas de lire son prix, mais informez-vous également sur sa consommation. De plus en plus souvent une étiquette vous indique combien d'électricité consomme l'appareil. Sachez que la consommation annuelle de certains appareils de production de froid correspond à la moitié ou au tiers de leur prix d'achat.

198 L 0,74 KWh

- Choisissez un appareil d'une capacité adaptée à vos besoins, ni trop grand ni trop petit. Il n'y a pas de norme absolue, mais on conseille en moyenne les capacités suivantes :

• réfrigération : 50 à 70 litres par personne avec un minimum de 150 litres par ménage,

278 L 1,58 KWh

• surgélation en milieu urbain : 60 à 80 litres par personne, surgélation en milieu rural : 80 à 120 litres par personne avec un minimum de 200 litres par ménage.

- Un congélateur horizontal «coffre», présente l'inconvénient d'occuper une plus grande place au sol qu'un congélateur «armoires», cependant ses déperditions de froid sont moins importantes et sa consommation électrique plus faible.

- N'installez pas un réfrigérateur ou un congélateur dans une pièce trop chaude, telle un garage non isolé ou même une véranda, ou à côté d'un appareil dégageant de la chaleur, une cuisinière, un four ou un radiateur par exemple. Un congélateur devrait être installé dans un endroit le moins chauffé possible.

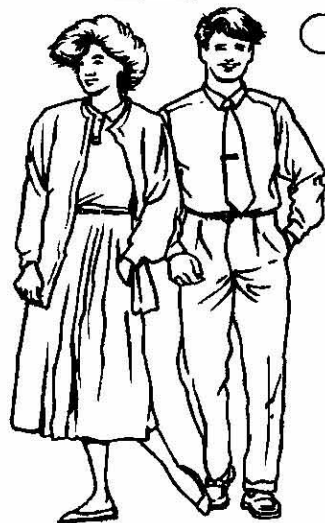
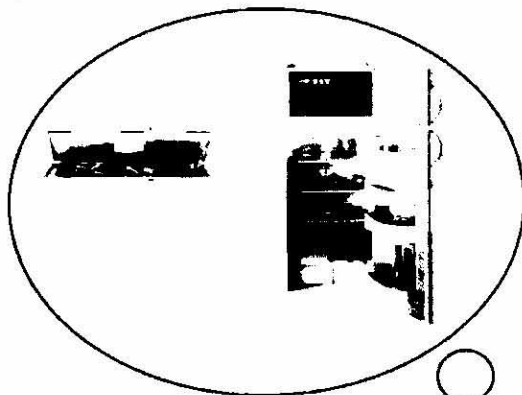
Il conviendra également de veiller à ce que la circulation d'air au niveau du condenseur situé au dos de l'appareil soit suffisante pour que la chaleur extraite du coffre de l'appareil puisse s'évacuer facilement. Ce condenseur devra être également régulièrement dépoussiéré.

- Évitez d'ouvrir la porte des appareils à tout propos et maintenez-la ouverte le moins longtemps possible. Veillez également à bien la refermer.

- N'y entreposez pas des plats encore chauds mais uniquement des aliments totalement refroidis.

- Procédez au dégivrage dès que la couche de givre atteint 2 mm.

- Vérifiez périodiquement l'herméticité des joints de portes des appareils et lavez les régulièrement à l'eau savonneuse en profitant des dégivrages (bien les sécher et les talquer avec un talc inodore).



Un locataire averti en vaut deux !